



iii aliarse

INFORME DE RENDICIÓN DE CUENTAS 2025

Colaboramos para el **bienestar**

Un año de alianzas e impacto en personas, comunidades y territorios de América Latina.

Contenidos

03

Identidad Aliarse

03 Mensaje Presidencia

04 Mensaje Dirección Ejecutiva

05 Sobre Aliarse

06 Nuestro equipo

07 Aliarse en perspectiva

08

Logros 2025

09 Organizaciones Aliadas

11

Colaboración para el Bienestar

11 Modelos de colaboración

12 Facilitación para bienestar

13 Compromiso con ODS

14 Bienestar centrado en personas

16

Cobertura Geográfica

16 Cobertura Costa Rica

17 Cobertura Regional

18

Áreas temáticas

18 Empoderamiento Económico

21 Ambiente

26 Salud

27

Promoción de Alianzas

27 Alianzas, investigación e incidencia

Mensaje Presidencia

“

El 2025 fue un año de grandes retos para nuestra región. Contextos complejos y urgencias persistentes nos recordaron una vez más, que los desafíos que enfrentamos requieren soluciones colectivas.

Sin embargo, también fue un año que reafirmó lo que Aliarse cree profundamente: cuando personas y organizaciones deciden trabajar juntas, el impacto se multiplica. Junto a más de 250 aliados, logramos beneficiar a más de 148.000 personas en 7 países, con enfoque en aquellas áreas donde las brechas sociales y económicas son más marcadas.

Estos resultados nos confirman que la colaboración no es solo nuestra apuesta, sino nuestra mejor herramienta para generar bienestar. Los retos no se detienen, pero tampoco nuestra convicción. Mientras haya voluntad de colaborar, habrá camino para transformar.

Gracias a quienes confían en este camino y lo hacen posible.”



Jorge Nowalski

Presidente de Aliarse

Mensaje Dirección Ejecutiva

“

Cada resultado de este informe refleja algo más profundo que unas cifras: la capacidad de personas y organizaciones de trabajar juntas por el bien común. Gracias a quienes confían en Aliarse y hacen posible seguir construyendo un futuro más justo, sostenible y humano.

Este año marcó un punto de inflexión para Aliarse: duplicamos nuestro alcance respecto a 2024, ampliamos nuestra presencia a siete países y consolidamos alianzas que demuestran que es posible escalar soluciones cuando se trabaja desde la confianza y el propósito compartido.

Sigamos abriendo camino a nuevas alianzas, nuevas oportunidades y nuevas posibilidades de transformación. Sigamos colaborando para generar más bienestar.”



Aitor Llodio

Director Ejecutivo de Aliarse

Sobre Aliarse

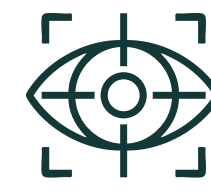
Creamos alianzas para generar bienestar. Aliarse impulsa iniciativas colaborativas entre actores públicos, privados y comunitarios, que responden a desafíos ambientales, sociales y económicos en América Latina.

Aspiramos a una sociedad cada vez más solidaria, colaborativa y democrática, donde todas las personas tengan mayores oportunidades en un entorno sostenible, equitativo e inclusivo. Nuestra convicción es clara: los desafíos de nuestro tiempo no se resuelven desde la fragmentación, sino desde la capacidad de construir alianzas que integren sectores, conocimientos y voluntades.



Misión

Impulsar el bienestar integral de las personas mediante alianzas multisectoriales para el desarrollo sostenible.



Visión

Aportar a una sociedad democrática y colaborativa, con mayores oportunidades en un entorno sostenible, equitativo e inclusivo.



Valores

Colaboración

Compromiso

Equidad

Integridad

Liderazgo

Transparencia

> IDENTIDAD ALIARSE

Nuestro equipo

Nada de lo que Aliarse logra sería posible sin el compromiso, la entrega y la vocación de su equipo. Detrás de cada alianza, programa e intervención hay personas expertas y dedicadas, que convierten la colaboración en resultados concretos para comunidades, organizaciones y territorios.

Este informe reconoce ese trabajo cotidiano, interdisciplinario y profundamente humano.



Aliarse en perspectiva: +18 años de trabajo colaborativo

A lo largo de más de 18 años, Aliarse ha consolidado una trayectoria de articulación multisectorial orientada a generar bienestar, fortalecer capacidades y promover soluciones sostenibles frente a desafíos complejos. Esta sección ofrece una mirada integral de ese recorrido, destacando hitos, aprendizajes y resultados acumulados que permiten dimensionar la evolución y el alcance de su aporte en Costa Rica y la región.

+15

países en América
Latina y el Caribe

+2M

personas beneficiadas
históricamente

+500

organizaciones
vinculadas

+80

proyectos e iniciativas
ejecutados

+700K

personas con mejor
acceso a agua potable

+7K

personas beneficiadas de
programas de formación
para el empleo

+13K

personas emprendedoras
capacitadas

+70K

mamografías
realizadas

+24K

toneladas de residuos
recuperados en diversos
proyectos colaborativos

+44K

personas beneficiadas
en proyectos de gestión
de residuos

Nuestros logros conjuntos

2025

La colaboración multisectorial se tradujo en grandes resultados durante 2025. Más allá del volumen de proyectos, estos logros reflejan capacidad de articulación, movilización de recursos y presencia territorial sostenida.



+148.400

PERSONAS
BENEFICIADAS



252

ORGANIZACIONES
ALIADAS



58

PROYECTOS E INICIATIVAS
GESTIONADAS

7

Países de cobertura
geográfica

57%

Personas beneficiarias
son mujeres

78%

Población beneficiaria
en zona rural

\$8.2M

Recursos financieros
movilizados

Organizaciones aliadas

En 2025, Aliarse articuló el trabajo con **más 250 organizaciones**, provenientes del sector privado, sector público, sociedad civil, cooperación internacional y academia. Cada una ha sido clave para movilizar recursos, capacidades técnicas, conocimiento y confianza alrededor de una agenda compartida de bienestar integral.

La red de aliados confirma que la colaboración no solo amplía el alcance de los proyectos; también fortalece la sostenibilidad de las soluciones y la posibilidad de escalarlas a nuevos territorios y poblaciones.

+250
organizaciones

Sector Empresarial

Sector Público

Sociedad Civil

Academia

Cooperación Internacional

Organizaciones aliadas destacadas 2025



Modelos de colaboración para generar bienestar

El contexto actual exige respuestas integrales frente a desafíos sociales, económicos y ambientales cada vez más interconectados. El empleo, el cambio climático, el acceso a servicios esenciales, el fortalecimiento de negocios locales y la reducción de desigualdades no pueden abordarse de manera aislada. Requieren marcos de colaboración capaces de articular decisiones públicas, capacidades empresariales y liderazgo comunitario en torno a propósitos compartidos.

Desde esta perspectiva, Aliarse actúa como una plataforma que facilita encuentros, impulsa capacidades, estructura proyectos y acompaña procesos de incidencia para traducir agendas compartidas en resultados medibles. Su aporte va más allá de ejecutar iniciativas: consiste en crear condiciones para que la colaboración sea posible, genere impactos positivos de forma sostenible y escalable.

Esta forma de trabajo parte de una premisa fundamental: no se puede colaborar sin confianza, y no se puede construir confianza sin generar vínculo.

Por eso, **Aliarse apuesta por conectar a las personas desde la facilitación, entendiendo esta como una herramienta para crear entendimiento común, fortalecer relaciones y orientar la acción colectiva.**



Facilitación para la colaboración

Aliarse ha desarrollado un **modelo propio de facilitación** que permite acompañar procesos de diálogo, articulación y construcción de alianzas.

Este modelo **fortalece habilidades para gestionar conversaciones**, tomar decisiones compartidas y sostener **procesos colaborativos** basados en la confianza, en contextos diversos.

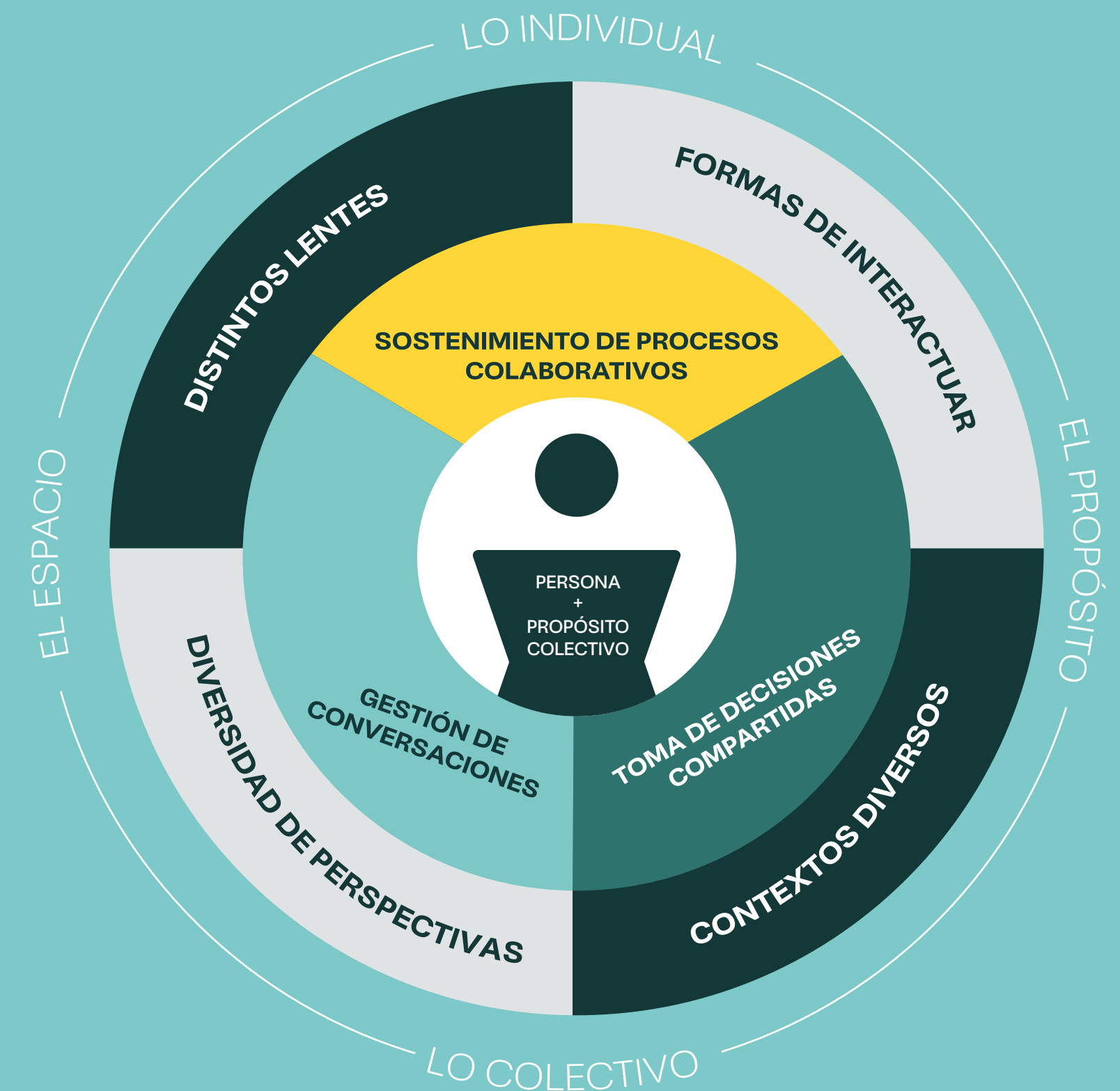
Su **enfoque trabaja desde distintos lentes** que permiten caracterizar las diversas formas a través de las cuales las personas observan e interactúan en los espacios. Nuestro modelo integra la **dimensión individual y la colectiva**, tanto de quienes facilitan como de quienes participan.

Más que conducir espacios de diálogo, este modelo busca hacer posible una **colaboración más consciente, humana y transformadora**.

Cuando las personas logran conectarse desde la confianza, el propósito y la escucha, se abren nuevas posibilidades para transformar realidades.

Desde nuestro modelo, vemos la facilitación como una forma de conducir **la energía y la dinámica del grupo hacia lo que el espacio necesita**.

Conectar para transformar es, en esencia, la aspiración que guía este esfuerzo.



Conectar para transformar

Compromiso institucional en línea con los ODS

La Agenda 2030 orienta el trabajo programático de Aliarse. En 2025, el ODS 17 se mantuvo como eje transversal de la labor institucional, articulando aportes concretos a múltiples objetivos de desarrollo sostenible.



Este enfoque, además se integra con la visión de los Objetivos de Desarrollo Interior (ODIS) que reconoce que la colaboración efectiva requiere fortalecer capacidades humanas como la empatía, la integridad, la comunicación y el liderazgo.

En esa sinergia entre transformación personal e impacto colectivo, Aliarse reconoce la urgencia de cultivar las aptitudes y cualidades humanas para abordar de manera efectiva los problemas complejos que enfrenta la sociedad.

Aliarse es el **primer centro de Objetivos de Desarrollo Interior del mundo**. Los Objetivos de Desarrollo Interior (ODI) se presentan como una herramienta transformadora que fortalece a personas y organizaciones para abordar desafíos complejos y potenciar su liderazgo hacia el desarrollo sostenible.

> COLABORACIÓN PARA EL BIENESTAR

Bienestar centrado en las personas

Cada persona beneficiaria representa una historia de crecimiento, una oportunidad de desarrollo personal y de fortalecimiento comunitario, que aporta al desarrollo colectivo.

Durante 2025, las intervenciones de Aliarse beneficiaron directamente a **148.449 personas**, lo que representa un **crecimiento de más del doble con respecto al alcance registrado en 2024**.

Del total de personas beneficiarias en la región, el 57% corresponde a mujeres y el 78% habita en zonas rurales, lo que evidencia una presencia significativa en poblaciones y territorios donde persisten mayores brechas de acceso a oportunidades y servicios.

En **Costa Rica**, **66%** de las personas beneficiarias se ubican fuera de la Gran Área Metropolitana, y alrededor del **70%** tienen entre 26 y 64 años y la mayoría se ubican en un IDS (Índice de Desarrollo Social) entre medio y bajo.

En conjunto, estos datos muestran la capacidad de Aliarse para llegar a poblaciones prioritarias, operar en contextos diversos y generar respuestas pertinentes **tanto a nivel local como regional**.



El rostro del bienestar

Cada dato refleja una persona real. Detrás de las cifras de este informe hay historias de transformación: jóvenes que consiguieron su primer empleo, mujeres que tuvieron una detección temprana por medio de una mamografía, comunidades rurales con acceso a agua potable, y personas emprendedoras que fortalecieron sus negocios.

Aliarse trabaja para que estas historias sean cada vez más frecuentes y para que ninguna persona quede atrás en el camino hacia el bienestar integral.

Inversión Social:

En 2025, Aliarse movilizó un total de \$8.215.412 USD, provenientes principalmente de la gestión de proyectos y servicios con aportes del sector empresarial, sector público, entes de cooperación y organismos internacionales. Estos recursos reflejan la confianza de múltiples actores en la capacidad de Aliarse para articular alianzas y convertirlas en impacto concreto.

\$8.2M

Recursos financieros
movilizados



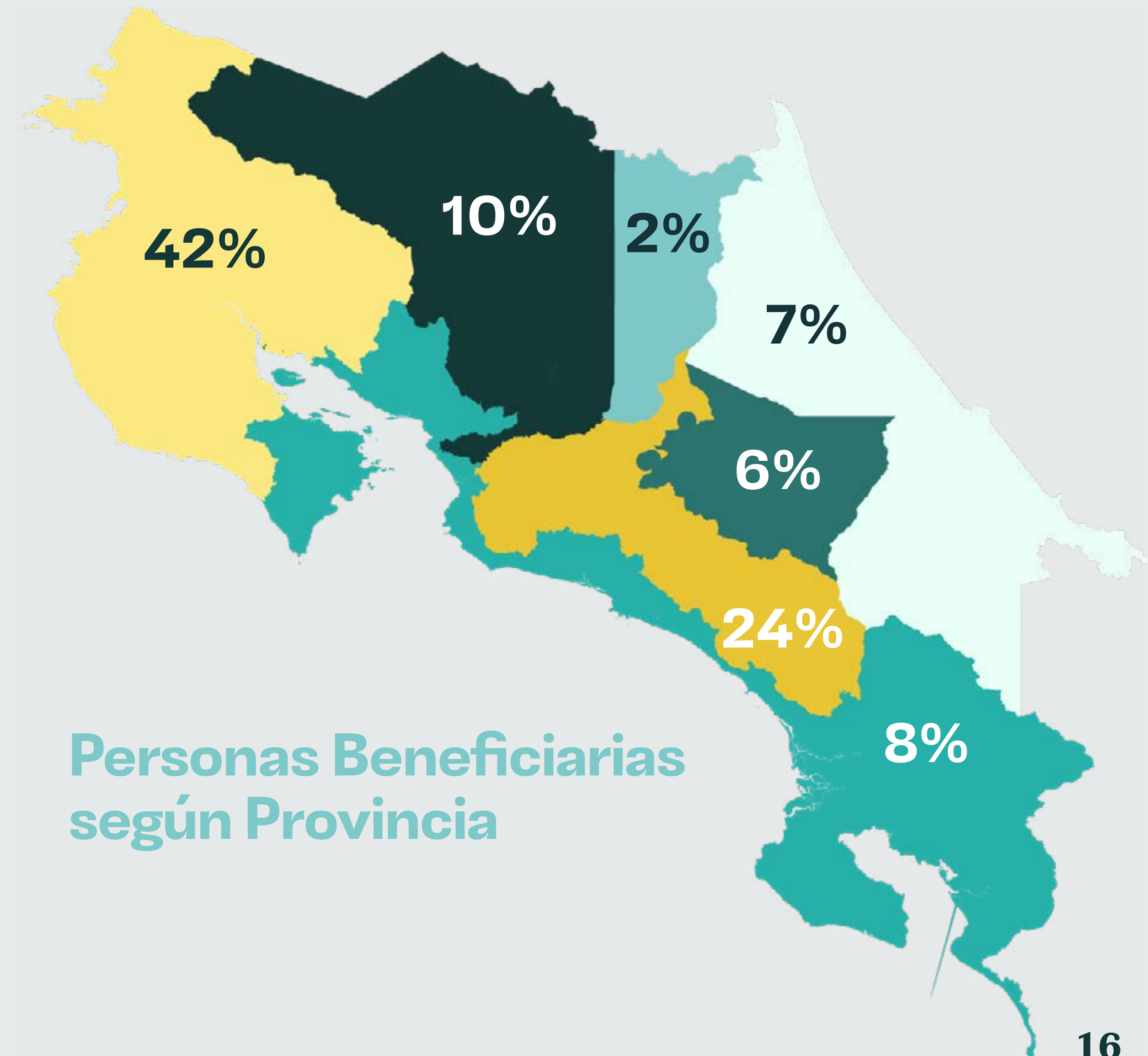
Cobertura geográfica en CR

Aliarse impulsa su trabajo desde Costa Rica, donde mantiene presencia en todo el territorio nacional y una intervención enfocada en comunidades fuera de la Gran Área Metropolitana y en zonas rurales.

Esto ha permitido consolidar una experiencia de trabajo colaborativo con capacidad de adaptarse y generar resultados en distintos contextos.

42%

de las personas beneficiarias de Costa Rica se concentran en **Guanacaste**, uno de los territorios con menor índices de desarrollo del país



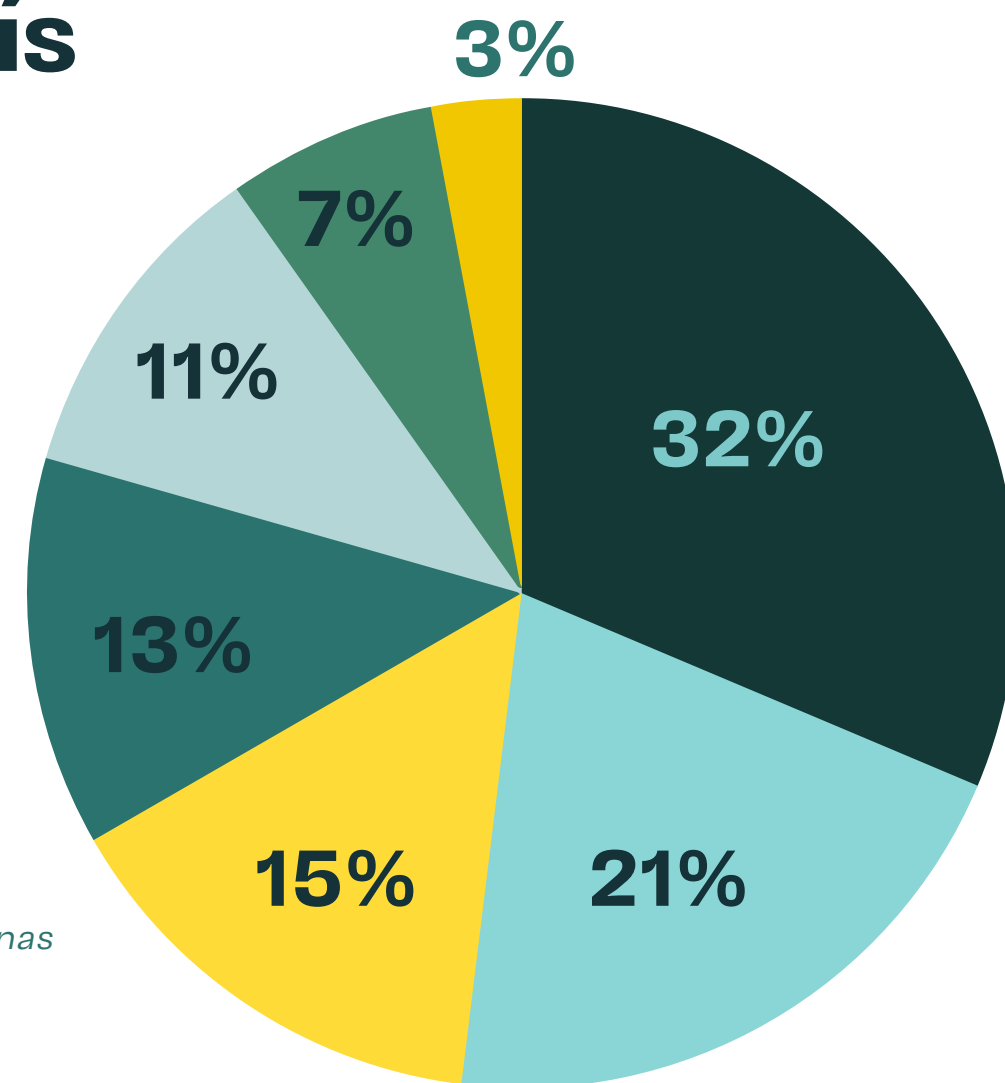
Personas Beneficiarias según Provincia

Cobertura geográfica regional

Durante 2025, el alcance se extendió a 7 países de la región, principalmente en proyectos vinculados con agua, gestión de residuos, y fortalecimiento de PYMEs.

Personas Beneficiarias según País

- Costa Rica
- El Salvador
- Colombia
- Panamá
- Perú
- Guatemala*
- Honduras



*No incluye datos de personas beneficiarias del proyecto The Ocean Clean Up.

78% de las personas beneficiarias de los 7 países alcanzados pertenecen a zonas rurales.

En Guatemala, Aliarse participa en el proyecto de The Ocean Cleanup, que mediante barricadas en el río Motagua* busca evitar que el 90% de los plásticos lleguen al mar.

En 2025 se removieron más de 15.000 toneladas de plástico del cauce.

*La cuenca del Motagua abarca 96 municipios con cerca de cuatro millones de habitantes (MARN, 2023).

> ÁREAS TEMÁTICAS

Empoderamiento Económico

El eje de empoderamiento económico busca ampliar oportunidades reales de inserción laboral, empleabilidad y competitividad empresarial. Su enfoque combina formación técnica, habilidades socioemocionales, acompañamiento y articulación con aliados estratégicos para fortalecer capacidades de personas y emprendimientos.



> EMPODERAMIENTO ECONÓMICO

+Empleo: Formación y colocación

+Empleo implementa procesos de formación y acompañamiento en alianza con instituciones públicas, organismos de cooperación y sector privado, orientados a fortalecer las competencias y el perfil ocupacional de personas jóvenes y adultas para su inserción en el mercado laboral.

El programa tiene un alcance significativo en términos de equidad: el **79% de su población beneficiaria total son mujeres** y el **40%** se encuentran en **condición de vulnerabilidad**.

Durante 2025, **1.773 personas** participaron en procesos de formación y acompañamiento, el 85% de las personas completó el proceso formativo y el 41% de quienes finalizaron exitosamente el programa logró colocarse en un empleo formal en menos de tres meses, lo que equivale a más de 600 personas con acceso a oportunidades laborales formales concretas.

RESULTADOS +EMPLEO 2025

1.773 Personas en procesos de formación

40%

Población en condición de vulnerabilidad

85%

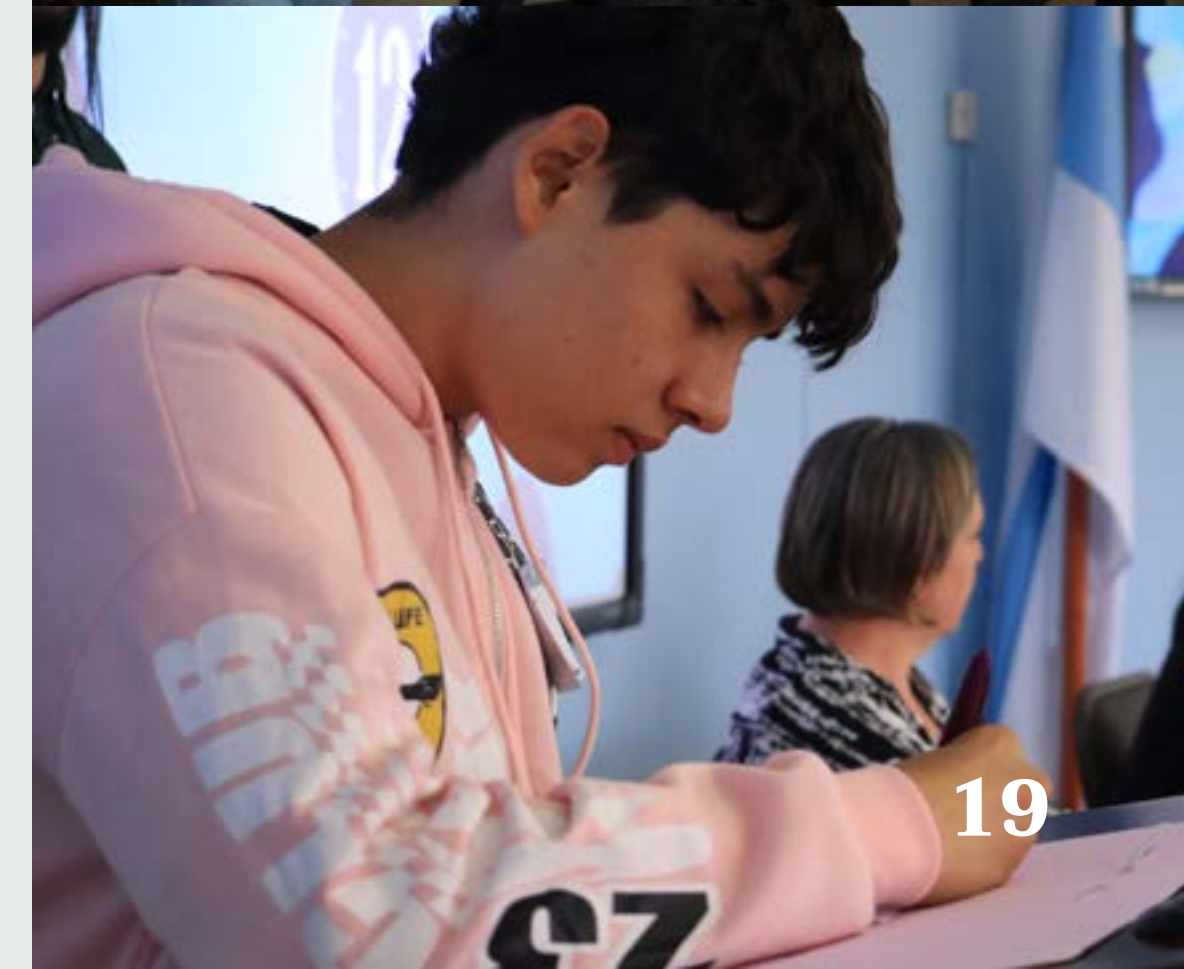
Retención en el proceso formativo

79%

Personas beneficiarias son mujeres

+600

Personas consiguieron empleo formal en -3 meses



> EMPODERAMIENTO ECONÓMICO

+Pymes: Competitividad empresarial

En 2025, **3.697 personas** participaron de los programas de formación, de las cuales un **28%** viven en condición de vulnerabilidad. Los resultados evidencian mejoras concretas: **97%** de las PYMEs fortaleció conocimientos en gestión de negocios, **98%** mejoró sus condiciones de competitividad y **58%** reportó incrementos de ventas superiores al **20%**.

Como hito sobresaliente, se capacitaron a **1.225 personas** emprendedoras y empresarias en **16 BootCamps presenciales de inteligencia artificial aplicada al marketing digital** en todas las regiones del país.

3.697

Personas en programas de formación

En 3 países: Costa Rica, Guatemala y Panamá.

RESULTADOS +PYMES 2025

98%

PYMEs que mejoran condiciones de competitividad

58%

Reportan aumentos de ventas superiores al 20%

97%

+conocimientos en gestión de negocios

28%

en condición de vulnerabilidad



> ÁREAS TEMÁTICAS

Ambiente

La agenda ambiental de Aliarse articula **acción climática, economía circular y gestión sostenible del agua** como ejes complementarios para impulsar soluciones con impacto territorial y potencial de escalamiento.

Durante 2025, esta línea fortaleció la articulación con instituciones públicas, empresas, organizaciones locales y cooperación internacional, promoviendo respuestas colaborativas frente a desafíos ambientales cada vez más urgentes.



Alianza para la Acción Climática

Durante 2025, la Alianza para la Acción Climática impulsó procesos de articulación, fortalecimiento empresarial e incidencia frente a la crisis climática.

A través de formación, sensibilización e incentivos, contribuyó a desarrollar capacidades en el sector empresarial para avanzar hacia modelos más sostenibles y resilientes.

En este período, 188 personas participaron en procesos de capacitación y 132 organizaciones accedieron a incentivos climáticos, incluyendo estudios técnico-financieros a 4 empresas (AECID) para evaluar la transición a equipos eléctricos, así como aportes para incluir calderas y bombas de calor en el Decreto de Exoneración de Equipos.

Además, se impulsaron 5 acciones de incidencia en articulación con el sector público. Entre las que destacan:

- La promoción del relanzamiento del **Programa País de Liderazgo** de la mano con la DCC
- La representación del sector privado en el **Mecanismo de Gobernanza de la Contribución Nacionalmente Determinada (CND)**.
- La Promoción de la **Jornada Nacional de Liderazgo y Acción Climática** de la mano con la DCC

Entre los hitos del año destacan la consolidación del trabajo colaborativo con el MINAE y organismos de cooperación, así como la renovación del acuerdo de gobernanza de la alianza y su alineamiento con la Contribución Nacionalmente Determinada (CND) 3.0 y el Plan Nacional de Descarbonización.

RESULTADOS AAC 2025

188

Personas capacitadas y sensibilizadas sobre cambio climático

132

Organizaciones beneficiadas

3

Incentivos climáticos diseñados

5

Acciones de incidencia con sector público

Gestión de residuos y economía circular

Las iniciativas de economía circular impulsadas por Aliarse fortalecieron las cadenas de valor, ampliaron la capacidad de recuperación de materiales y promovieron una mayor articulación territorial entre actores clave del ecosistema.

Durante 2025, 10.305 personas fueron beneficiadas, se integraron 316 actores a la cadena de valor y se fortalecieron 271 centros de acopio, con alcance en 138 comunidades.

En articulación con múltiples actores, se recuperó un total de 10.345 toneladas de material. De este volumen, el 61% corresponde a PET, lo que evidencia la relevancia de este material en los esfuerzos de recuperación y valorización.

Uno de los principales aportes del año fue el fortalecimiento de la **red territorial de recuperación de residuos**, a través de la alianza **Costa Rica Recupera, conformada por las empresas Florida Bebidas, Dos Pinos y Sistema Coca-Cola, se desarrollaron acciones en 72 de los 84 cantones** del país, ampliando el alcance de las iniciativas y consolidando una presencia significativa en distintos territorios.

Adicionalmente entre los hitos del período destacan más de **68 acciones de fortalecimiento a la cadena de valor y el acompañamiento a 10 centros de acopio mediante la metodología de Circularidad Justa**, orientada a mejorar capacidades, condiciones operativas y sostenibilidad de los actores vinculados al reciclaje.

RESULTADOS RESIDUOS 2025

10.305
Personas beneficiadas

316
Actores en cadena de valor

271
Centros de acopio fortalecidos

138
Comunidades beneficiadas

+10k
Toneladas de material valorizable a través de diversos proyectos

Acceso y gestión hídrica

Los proyectos de agua impulsan soluciones que combinan **infraestructura, educación, fortalecimiento de capacidades y articulación con operadores locales, municipios, centros educativos y organizaciones comunitarias en la región**, para mejorar el acceso sostenible al recurso hídrico.

En 2025, 119.802 personas se beneficiaron con acceso a agua potable, y se captaron más de 14.000.000 litros de agua de lluvia potabilizados para uso de la población, además se vinculó a 1.033 personas en procesos de gestión y educación sobre el agua.

Estos resultados reflejan una intervención que no solo amplía el acceso al recurso, sino que también fortalece capacidades locales para su gestión, sostenibilidad y resiliencia.

Aliarse impulsó proyectos de agua en Costa Rica, Guatemala, Colombia, Perú, Panamá, Honduras y El Salvador, ampliando el alcance de su experiencia la mejora de la infraestructura hídrica, profesionalización de las capacidades operativas y administrativo-financieras de los operadores, involucramiento comunitario, y adaptación al cambio climático. Estas iniciativas se desarrollan en gran medida gracias a la colaboración y compromiso sostenido en el tiempo por el SCC.

Esta presencia regional demuestra la capacidad de la organización para adaptar sus modelos de intervención a distintos contextos y responder a desafíos compartidos en torno al acceso, la calidad y la continuidad del agua.

RESULTADOS AGUA 2025

119.802

Personas beneficiarias con acceso a agua potable

+ 14M

Litros de agua de lluvia captados que se potabilizan para uso de la población

1.033

Personas beneficiarias con acceso a agua potable



Proyecto Optimización de la Gestión Integral de Residuos en Santa Cruz. Costa Rica

Proyecto Río Las Vacas. Extracción de residuos junto a The Ocean Cleanup, Sistema Coca-Cola y Dollar City. Guatemala

Proyecto Acceso Sostenible al Agua Potable de Mano de las Comunidades de Centroamérica. Perú

> ÁREAS TEMÁTICAS

Salud

La agenda de salud de Aliarse continúa enfocándose en el acceso oportuno a servicios de detección temprana del cáncer de mama, especialmente para mujeres que enfrentan barreras geográficas, territoriales y de acceso al sistema de salud. Esta labor se impulsa a través de Alsalus, Alianza por su Salud, una alianza que articula capacidades del sector público y privado para acercar servicios especializados a poblaciones con mayores brechas de atención.



Alsalus

Alsalus representa un esfuerzo colaborativo único en Costa Rica, a través de una Alianza Público-Privada para el Desarrollo, conformada por aliados fundadores: **Caja Costarricense de Seguro Social, Clínica Bíblica, Auto Mercado, Banco Nacional, y la Fundación Aliarse. Aliados solidarios como Veinsa Motors, Cereales McCallum's All Inklusive, AstraZeneca y Hologic**, entre otros.

Esta iniciativa contribuye a reducir brechas en el acceso a servicios preventivos de salud y a fortalecer la detección temprana en territorios de difícil acceso.

Durante 2025, la operación benefició a 12.394 mujeres, el 100% pertenecen a una zona rural, en las 7 provincias de Costa Rica, con presencia en 7 zonas indígenas, 13 áreas de salud y un recorrido de 29.612 kilómetros.

Además, el 100% de las imágenes y reportes de mamografías quedó vinculado al EDUS, fortaleciendo la trazabilidad y articulación con el sistema público de salud.

La atención incorporó un enfoque de pertinencia cultural para poblaciones ngöbe, bribri, cabécar, maleku, boruca, térraba e inglés criollo, ampliando las posibilidades de acceso en comunidades históricamente excluidas.

Asimismo, el 76% de las mujeres beneficiadas corresponde a territorios con índice de desarrollo social bajo o muy bajo, lo que confirma el enfoque prioritario del programa en poblaciones con mayores brechas de acceso.

Uno de los hitos más relevantes del año fue la incorporación de una segunda unidad móvil de mamografía, un avance que amplía la cobertura territorial de la alianza.

RESULTADOS RESIDUOS 2025

12.394
Mujeres beneficiadas

7
Provincias visitadas

13
Áreas de salud visitadas

7
Zonas indígenas visitadas

29.612
Kilómetros recorridos

Alianzas, investigación e incidencia

Aliarse impulsa procesos de articulación, investigación aplicada, fortalecimiento de capacidades e incidencia para promover una colaboración más efectiva entre sectores y generar condiciones que hagan posible la acción colectiva frente a desafíos complejos.

Durante 2025, esta línea de trabajo permitió consolidar espacios de formación, sensibilización, producción de conocimiento y acompañamiento técnico vinculados al diseño, la gobernanza y la sostenibilidad de alianzas multisectoriales. Estos esfuerzos contribuyeron tanto al fortalecimiento de capacidades de organizaciones y personas como a la generación de insumos estratégicos para la toma de decisiones y la construcción de agendas compartidas.

En materia de incidencia, Aliarse promovió el fortalecimiento del marco institucional y normativo necesario para facilitar la colaboración multisectorial.

290

Personas capacitadas en alianzas y temas estratégicos

161

Organizaciones capacitadas o sensibilizadas en alianzas y temas estratégicos

5

Países con mesas de diálogo multiactor

> PROMOCIÓN DE ALIANZAS

Investigación

En el ámbito de la investigación, sobresalen la sistematización de experiencias y la elaboración de una guía sobre gobernanza participativa de la tierra en conjunto con FAO, así como de la mano con la GIZ, el desarrollo de un mapeo de actores en Brasil, Colombia, Costa Rica, Jamaica y Perú para la implementación de la Agenda 2030 en la región. Este estudio fue publicado en tres idiomas y ampliamente difundido en foros regionales, comunidades de práctica y talleres nacionales multiactor, ampliando su alcance y utilidad para distintos actores.

Como parte de este mismo esfuerzo, Aliarse facilitó mesas de diálogo multiactor en cinco países de la región, fortaleciendo capacidades para la implementación de la agenda de sostenibilidad y promoviendo espacios de encuentro, intercambio y construcción colectiva entre sectores.

A ello se suma el avance en el desarrollo conceptual del modelo de facilitación de Aliarse, una propuesta propia orientada a fortalecer procesos de comunicación, articulación y construcción de confianza en contextos colaborativos.

Incidencia

Durante el año, se desarrolló una propuesta de mecanismo para impulsar y facilitar las Alianzas para el Desarrollo (APD), un modelo de colaboración sin fines de lucro entre organismos públicos, sujetos privados u organismos nacionales e internacionales dispuestos a aportar experiencia, capacidad o recursos para impulsar iniciativas de utilidad pública alineadas a la planificación estatal.

Aliarse formuló esta propuesta en consulta con múltiples partes interesadas, y fue presentada a la corriente legislativa como el Proyecto de Ley No. 25.297, Ley General de Alianzas para el Desarrollo, con el apoyo del diputado Manuel Morales. Asimismo, se fortalecieron procesos de articulación entre organizaciones de la sociedad civil, incluyendo la creación de identidad y posicionamiento de la coalición EN RED, como parte de una apuesta por ampliar las capacidades de incidencia colectiva y el trabajo colaborativo en el país y la región.



iii aliarse

Colaborar para el Bienestar